

2008年度第1四半期決算概要

NISグループ株式会社

NIS GROUP CO., LTD.

8571

この資料の数値に関しましては、日本会計基準に基づいて作成しております。
なお、記載の各数値は未監査財務諸表情報であり、修正・見直しを行う可能性があります。

将来予測の記述について

当社グループの経営成績、株価及び財政状態等に影響を及ぼす可能性があるリスクには、以下のようなものがあります。なお、かかる将来に関する事項は、決算短信提出日現在において当社グループが判断したものであります。ただし、業績に影響を与えうる要因はこれらに限定されるものではなく、将来の出来事から発生する重要かつ予測不可能な影響等によって、新たなリスクや不確実な要素が発生する可能性があります。

- ①経営環境上の要因によるリスク
 - (a) 経済環境の悪化
 - (b) 業界全般又は当社グループに対するネガティブな報道、不祥事の影響
- ②法的規制の要因によるリスク
 - (a) 日本国内の法律による規制等
 - i) ローン事業に関する規制
 - ii) 「債権管理回収業に関する特別措置法」
 - iii) 「割賦販売法」
 - iv) 「金融商品取引法」
 - v) その他の業務関連の規制等
 - (b) 米国の法律による規制等
 - (c) 債権者保護を目的とした法的手段の多様化及び法改正による影響
- ③事業上のリスク
 - (a) 資金調達及び調達金利
 - (b) 利息返還請求
 - (c) 当社グループの利用する情報、基幹システム及びネットワークシステムの信頼性
 - (d) TPG及びそのグループによる重要な決議に対する影響力
 - (e) TPGとの戦略的資本・事業提携を成功、維持させる能力
 - (f) 代表取締役社長及びその親族等による重要な決議に対する影響力
 - (g) 営業資産ポートフォリオ
 - (h) 株式市況及び有価証券の流動性
 - (i) 戦略的提携及び合併事業を成功、維持させる能力
 - (j) 不動産市況及び流動性

目次

I. 2008年度第1四半期決算概要

・業績概要	・・・	1
・2008年度第1四半期ハイライト	・・・	2
・貸借対照表	・・・	3
・事業別営業収益・セグメント別営業利益の内訳	・・・	4
・利息返還損失の推移	・・・	5
・資金調達の状況(個別)	・・・	6

II. ご参考

・中国関連事業の進捗	・・・	7
・不動産担保融資事業提携スキーム図	・・・	8
・ローン事業の状況(個別)	・・・	9
・貸倒償却と貸倒引当金の推移(個別)	・・・	10
・投資有価証券残高表	・・・	11

I . 2008年度第1四半期決算概要

業績概要

営業資産の減少・一部子会社が連結除外になったことにより、営業収益は減少となったものの、経営改革プログラムの実施を一層推進し、更なる経営効率化に取り組んだことにより、黒字転換を達成

(単位:百万円)

	2006年度 第1四半期	2007年度 第1四半期	2008年度 第1四半期	前年同期 増減率
営業収益	15,088	17,090	12,249	△28.3%
営業総利益	11,310	11,473	5,732	△50.0%
営業利益	2,266	1,802	1,028	△42.9%
経常利益	2,376	1,501	600	△60.0%
特別利益	900	35	310	773.6%
特別損失	90	902	139	△84.6%
税引前当期純利益	3,187	634	771	21.6%
当期純利益	1,645	△ 240	549	-

2008年度第1四半期ハイライト

1 コスト構造のスリム化

	2007年度第1四半期	2008年度第1四半期
人件費	26億円(18億円)	15億円(10億円)
社員数	1,564名(1,072名)	860名(639名)
店舗数	34店舗	14店舗

注: 数値はいずれも連結数値、ただし括弧内は単体数値となっております。

2 新規提携先の拡大

○(株)西京銀行との提携(2008年8月契約締結)

・保証提携事業内容: 不動産担保融資事業、個人向けおまとめローン事業

○日本振興銀行(株)との提携(2008年8月契約締結)

・保証提携事業内容: 不動産担保融資事業

3 債権売却による流動性の強化

○貸出債権合計210億円を売却

・売却した債権に対し保証を行うことによりリスク・リターンを享受

4 グループ会社の再編(2008年7月効力発生)

○定時株主総会での承認を経てNIS不動産を吸収合併

貸借対照表

(単位:百万円)

(資産の部)	2007年度末	2008年度 第1四半期末	(負債及び純資産の部)	2007年度末	2008年度 第1四半期末
流動資産	216,425	176,227	流動負債	128,213	101,671
現金及び預金	11,652	10,748	短期有利子負債	115,642	89,898
営業貸付金	124,545	88,472	未払金・未払費用	2,202	1,781
その他貸付債権	2,593	3,365	未払法人税等	2,529	1,818
買取債権	28,777	25,712	割賦未実現利益	1,253	1,225
買取不動産	19,145	17,533	賞与引当金	597	300
販売用不動産	25,812	26,039	債務保証損失引当金	801	1,271
割賦債権	5,522	5,148	その他	5,186	5,375
繰延税金資産	2,252	2,225	固定負債	86,006	70,699
その他	15,024	12,789	長期有利子負債	68,842	55,126
貸倒引当金	△ 18,901	△ 15,808	利息返還損失引当金	10,766	10,077
固定資産	56,191	53,534	その他	6,398	5,495
リース資産	4,855	4,444	負債合計	214,219	172,370
その他有形・無形固定資産	3,544	3,275	資本金	26,289	26,289
投資有価証券	27,752	26,620	資本剰余金	30,180	30,180
破産更生債権等	16,689	18,592	利益剰余金	2,080	2,629
匿名組合出資金(債権)	3,606	3,393	自己株式	△ 3,892	△ 3,892
匿名組合出資金(不動産)	-	-	その他有価証券評価差額金	73	△ 703
繰延税金資産	-	39	為替換算調整勘定	116	△ 737
その他	10,184	8,512	少数株主持分	3,814	3,870
貸倒引当金	△ 10,440	△ 11,344	新株予約権	102	101
繰延資産	367	345	純資産合計	58,763	57,736
資産合計	272,983	230,107	負債及び純資産合計	272,983	230,107
※保証債務残高	16,397百万円	28,526百万円	※有利子負債合計	184,484百万円	145,025百万円
(債務保証引当金及び関係会社損失引当金控除後)					

	2006年度末	2007年度末	2008年度 第1四半期末
自己資本比率	20.5%	20.1%	23.4%
	※18.9%		

※証券化によりオフバランス処理をした営業貸付金を計算に加えた場合の自己資本比率

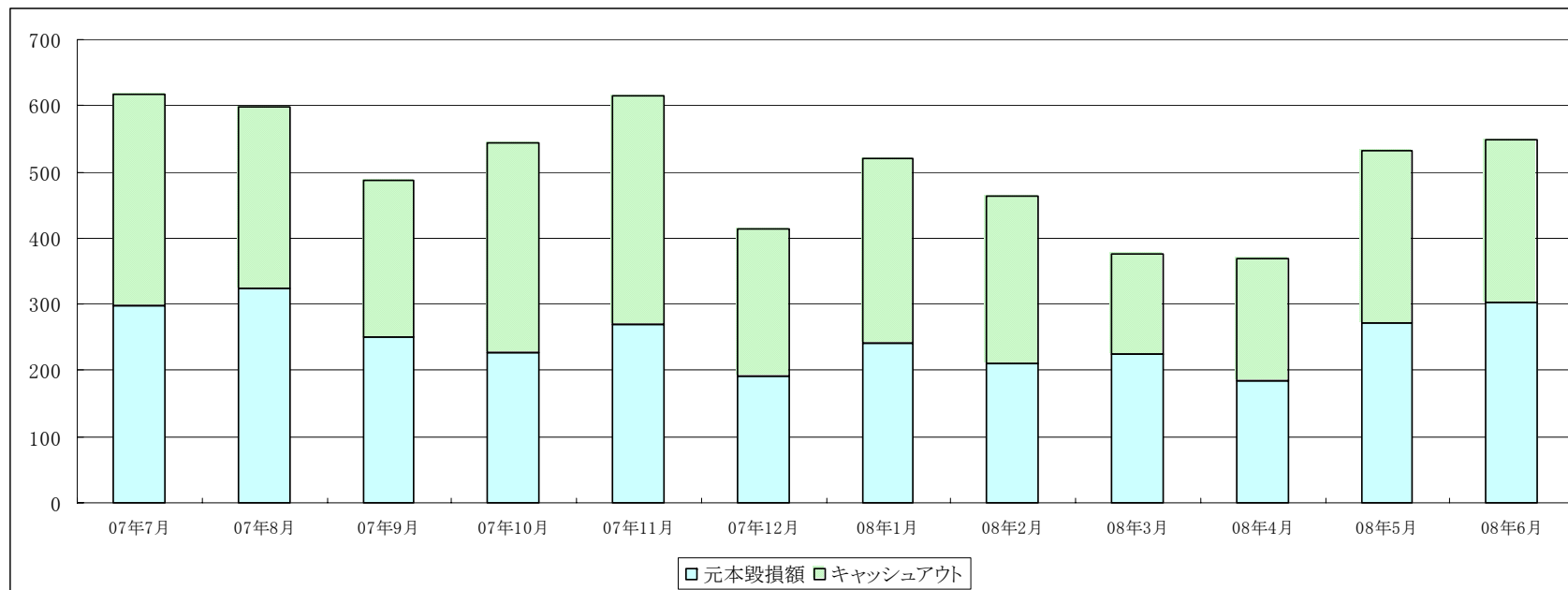
事業別営業収益・セグメント別営業利益の内訳

区 分			事業別営業収益				セグメント別営業利益(※)	
			2007年度第1四半期		2008年度第1四半期		2008年度第1四半期	
			金額(百万円)	構成比(%)	金額(百万円)	構成比(%)	金額(百万円)	前年同期比(%)
総合金融 サービス 事業	営業貸付金利息	無担保・ 商業手形割引	4,816	28.2	2,203	18.0	△206	-
		担保付ローン	1,638	9.6	977	8.0		
		計	6,454	37.8	3,180	26.0		
		受取手数料	592	3.5	52	0.4		
		受取保証料	514	3.0	258	2.1		
		リース・割賦売上高	1,654	9.7	1,054	8.6		
		その他	1,487	8.7	878	7.2		
		計	4,249	24.9	2,244	18.3		
		小計	10,703	62.7	5,424	44.3		
	債権管理 回収事業		買取債権回収高	3,334	19.5	3,320		
		買取不動産売却収入	953	5.6	1,727	14.1		
		その他	760	4.4	577	4.7		
		小計	5,049	29.5	5,626	45.9		
不動産 事業		不動産売却収入	706	4.1	830	6.8	651	34.9
		その他	459	2.7	320	2.6		
		小計	1,166	6.8	1,150	9.4		
その他の 事業		その他	171	1.0	48	0.4	△55	-
合 計			17,090	100.0	12,249	100.0	1,028	△42.9

※セグメント別利益は消去または全社調整後の連結利益です。

利息返還損失の推移

(単位:百万円)



(単位:百万円)

	07年7月	07年8月	07年9月	07年10月	07年11月	07年12月	08年1月	08年2月	08年3月	08年4月	08年5月	08年6月
元本毀損額	297	323	250	226	270	191	241	210	223	184	272	302
キャッシュアウト	318	274	236	317	345	221	278	252	152	184	258	247
合計	616	597	487	543	615	413	519	463	376	368	531	549

資金調達状況(個別)

(単位:百万円)

	2006年度末		2007年度末		2008年度 第1四半期		対前期末 増減額
	金額	構成比	金額	構成比	金額	構成比	
間接調達	143,124	52.6%	71,162	51.5%	51,757	50.2%	△ 19,405
銀行	86,021	31.6%	39,691	28.7%	33,767	32.8%	△ 5,924
保険会社	2,199	0.8%	2,062	1.5%	2,050	2.0%	△ 12
その他金融機関	2,684	1.0%	1,372	1.0%	1,257	1.2%	△ 115
ノンバンク(証券会社含む)	52,220	19.2%	28,036	20.3%	14,683	14.2%	△ 13,353
直接調達	129,057	47.4%	67,065	48.5%	51,314	49.8%	△ 15,751
SB	41,200	15.1%	56,880	41.1%	49,380	47.9%	△ 7,500
CB	-	-	-	-	-	-	-
CP	27,100	10.0%	-	-	-	-	-
証券化	60,757	22.3%	10,185	7.4%	1,934	1.9%	△ 8,251
合計	272,182	100.0%	138,228	100.0%	103,072	100.0%	△ 35,156
期末加重平均金利		1.7%		2.6%		2.7%	

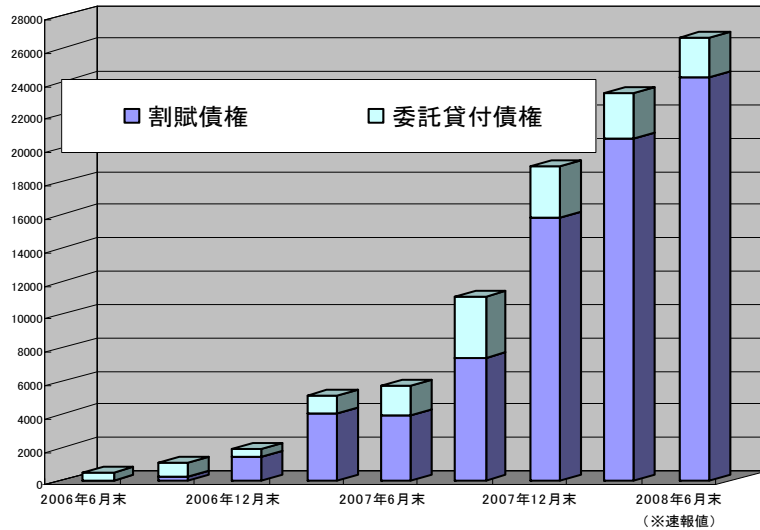
注: 2006年度末につきましては、不動産担保ローン証券化(オフバランス)による資金調達を含めて表記しております。

Ⅱ. ご 参 考

中国関連事業の進捗

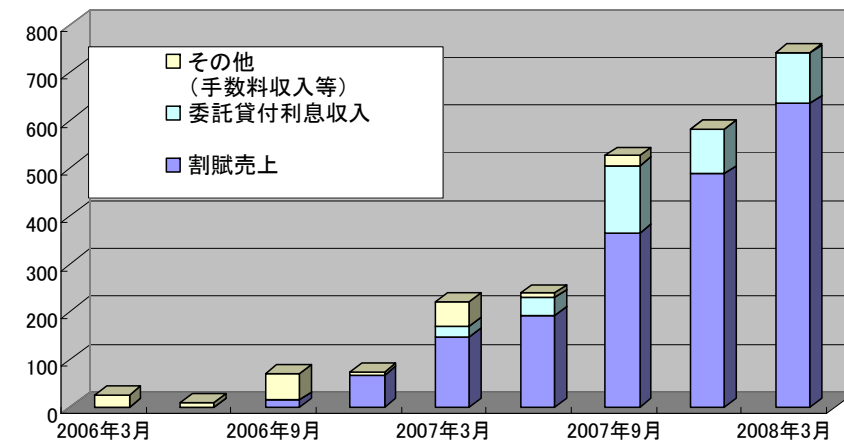
営業資産残高の推移

(単位:百万円)



資産別営業収益の推移

(単位:百万円)



注1: 上記は四半期ごとの期間収益を記載しております。

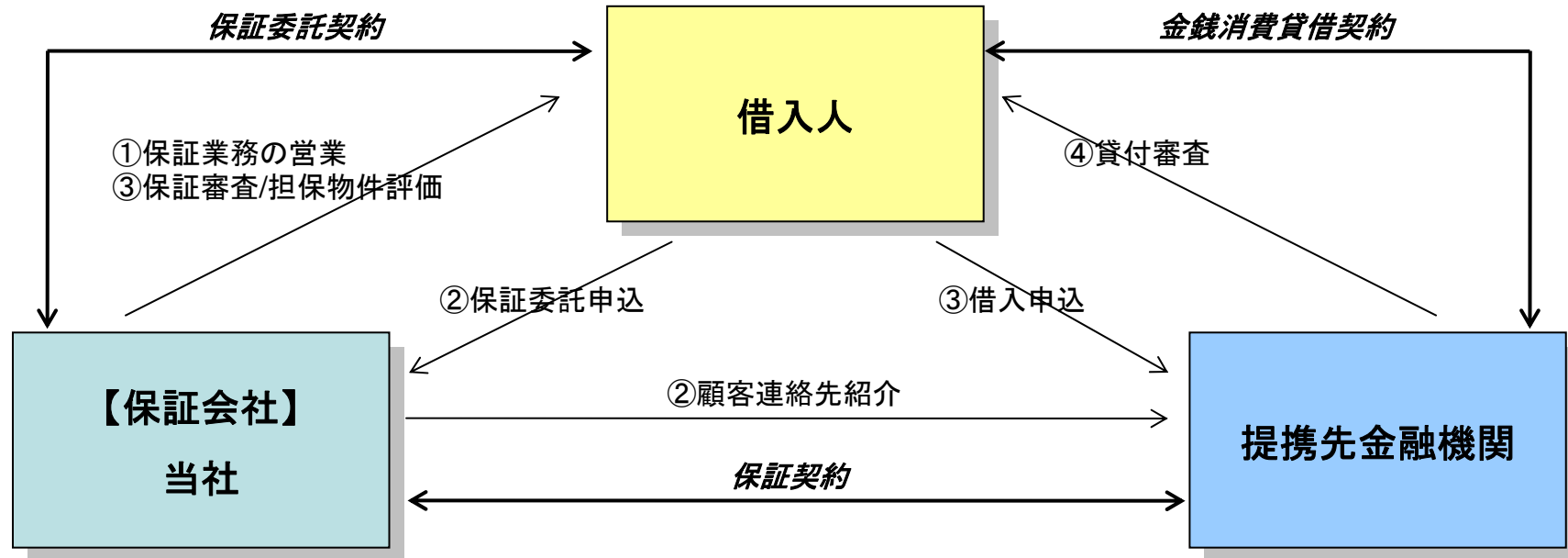
注2: 日新租賃(中国)有限公司およびその連結子会社の決算期は12月であるため、連結上は3ヶ月前の数値(2008年3月)を取り込んでおります。

特徴・強み

- 中国各地の地域代理店とのネットワークを活用しながら、中国内資企業向け金融サービス提供が進展
- 中国企業と日系企業とのビジネスマッチング事業を提供
- 契約累計額に対する取扱物件の割合
建機設備(フローベース): 45.3% 生産設備: 24.0% 印刷設備: 20.4%
- 体制強化
2008年6月末の拠点数: 5 (上海・北京・鄭州・深セン・成都)

※BS(3月末時点)
1人民元=14.13円
※PL期中平均
1人民元=14.69円

不動産担保融資事業提携スキーム図



- 2008年8月 (株)西京銀行と契約締結
- 2008年8月 日本振興銀行(株)と契約締結

ローン事業の状況(個別)

■ 商品別残高

(単位:百万円)

	2006年度末	2007年度末	2008年度 第1四半期	対前期末 増減率
担保付ローン	139,990	71,308	53,373	△25.2%
事業者向けローン	70,970	45,503	33,495	△26.4%
商業手形割引	211	86	64	△26.0%
消費者向けローン	34,958	23,448	20,943	△10.7%
貸付金合計	246,130	140,346	107,876	△23.1%
ローン保証残高	7,986	19,490	31,315	60.7%
うち担保付ローン	2,982	4,795	11,153	132.6%

注:2006年度末には、証券化によりオフバランス処理をした営業貸付金を含んでおります。

注:営業貸付金には、破産更生債権等を含んでおります。

■ 約定金利帯別残高

(単位:百万円)

約定金利	2006年度末		2007年度末		2008年度 第1四半期	
	残高	比率	残高	比率	残高	比率
5.0%未満	3,352	1.4%	1,291	0.9%	1,192	1.1%
5.0%以上10.0%未満	136,651	55.5%	70,198	50.0%	52,803	48.9%
10.0%以上15.0%未満	13,131	5.3%	7,215	5.1%	6,345	5.9%
15.0%以上20.0%未満	18,538	7.5%	16,941	12.1%	12,872	11.9%
20.0%以上25.0%未満	56,251	22.9%	32,775	23.4%	23,737	22.0%
25.0%以上	18,205	7.4%	11,924	8.5%	10,925	10.1%
合計	246,130	100.0%	140,346	100.0%	107,876	100.0%
平均約定金利	13.5%	-	14.4%	-	14.6%	-

注:2006年度末には、証券化によりオフバランス処理をした営業貸付金を含んでおります。

注:営業貸付金残高には、破産更生債権等を含んでおります。

注:平均約定金利は事務手数料等を含んでおらず、実質金利とは異なります。

貸倒償却と貸倒引当金の推移(個別)

■ 貸倒償却率(年率)

	2006年度	2007年度	2008年度 第1四半期
担保付	0.01%	0.21%	0.06%
事業者向け	8.89%	15.54%	22.47%
消費者向け	7.68%	9.86%	9.24%
全商品合計	3.85%	7.33%	8.89%

注:証券化によりオフバランス処理をした営業貸付金を含め算出しております。

■ 貸倒償却額(四半期毎)

(単位:百万円)

	2007年度 第1四半期	2007年度 第2四半期	2007年度 第3四半期	2007年度 第4四半期	2008年度 第1四半期
貸倒償却額	2,837	3,394	2,593	2,281	2,414
うち利息返還に伴う元本毀損貸倒額	794	871	688	675	760

■ 貸倒引当金残高(一般引当金並びに個別引当金の合計)

(単位:百万円)

	2006年度末	2007年度末	2008年度 第1四半期
	全商品合計	全商品合計	全商品合計
貸倒引当金残高	15,806	23,359	21,187
一般貸倒引当金残高	4,470	3,340	2,897
個別貸倒引当金残高	6,536	16,159	15,190
利息返還に伴う元本毀損に対する貸倒引当金残高	4,800	3,859	3,099

■ 利息返還損失引当金残高

(単位:百万円)

	2006年度末	2007年度末	2008年度 第1四半期
利息返還損失引当金残高	4,600	10,766	10,077

利息返還損失関連
引当金残高
13,176百万円

投資有価証券残高表

2008年6月末

上場企業：銘柄	株数(株)	単価(円)	簿価(百万円)	株価(円)	時価(百万円)	時価・簿価差額(百万円)
株式会社ラクーン	500	17,205	8	300,000	150	141
株式会社インフォマート	330	120,000	39	183,000	60	20
リスクモンスター株式会社	2,500	40,550	101	42,600	106	5
株式会社新生銀行	100,000	329	32	364	36	3
株式会社富士通ビジネスシステム	17,300	1,401	24	1,429	24	0
株式会社高知銀行	60,000	104	6	104	6	0
株式会社アエリア	90	122,000	10	122,000	10	0
ソフトバンク株式会社	400	2,445	0	1,790	0	0
株式会社テンポスバスターズ	496	50,700	25	48,800	24	0
株式会社徳島銀行	122,971	593	72	527	64	△ 8
トーセイ株式会社	1,500	82,176	123	47,900	71	△ 51
新華ファイナンス・リミテッド	114,717	7,790	893	5,250	602	△ 291
株式会社ベンチャー・リンク	12,285,400	102	1,253	71	872	△ 380
計	12,706,204		2,592		2,031	△ 561

未上場企業・その他	期末簿価(百万円)
非上場株式(160銘柄)	5,804
債券(9銘柄)	107
投資組合出資金等(22銘柄)	7,823
その他(6銘柄)	83
計197銘柄	13,817

*みなし有価証券を含んでおります。
 *投資組合出資金等には、匿名組合出資金(債権)を含みます。

関係会社(持分法)	期末簿価(百万円)
デラウェアLLC(日新租賃)	10,804
株式会社新井組	2,030
中小企業信用機構株式会社	226
日本不動産格付株式会社	19
その他(7社)	1,082
計	14,164

合計	期末簿価(百万円)
221銘柄	30,013