

# 2011年度第2四半期決算概要

NISグループ株式会社  
8571

この資料の数値に関しましては、日本会計基準に基づいて作成しております。

# 目次

## I. 2011年度第2四半期決算概要

・業績概要	… 1
・主要事業の実績	… 2
・事業別営業収益・営業利益の内訳	… 3
・貸借対照表	… 4
・今後の施策	… 5

## II. ご参考

・利息返還損失の推移	… 6
・ローン事業の状況(単体)	… 7
・貸倒償却と貸倒引当金の推移(単体)	… 8
・資金調達状況(単体)	… 9
・投資有価証券残高表	… 10

# I . 2011年度第2四半期決算概要

# 業績概要

- 中古自動車の輸出販売業務を行う連結子会社において商品売上高1,095百万円を計上したものの、営業貸付金残高の減少に伴い営業貸付金利息が減少したことなどにより、当第2四半期連結累計期間における営業収益は2,557百万円となりました。
- 貸倒関連費用等の販売費及び一般管理費を計上したことなどにより、当第2四半期連結累計期間における営業損失は1,083百万円となりました。
- 特別損失として投資有価証券評価損2,665百万円及び先渡契約損失1,171百万円を計上したことなどにより、当第2四半期連結累計期間における四半期純損失は5,197百万円となりました。

(単位:百万円)

	2010年第2四半期 連結累計期間	2011年第2四半期 連結累計期間	前年同期 増減率
営業収益	3,250	2,557	△ 21.3%
営業総利益	△ 2,867	885	-
営業損失(△)	△ 5,504	△ 1,083	-
経常損失(△)	△ 5,937	△ 1,361	-
特別利益	859	19	△ 97.7%
特別損失	9,447	3,854	△ 59.2%
四半期純損失(△)	△ 14,602	△ 5,197	-

# 主要事業の実績

## ①投資銀行事業

- M&Aの仲介、アドバイザー業務、投融資案件のアレンジメントやデューデリジェンス支援業務
- 投資事業組合等の組成及び管理・運營業務

## ②海外貿易事業

- 中堅中小企業の国際商流に関連する貿易代行、ファクタリング、仕入・販売先の新規開拓及び交渉代行業務
- 国内外の中堅中小企業の相互進出にかかるサポート業務
  - ・海外展開を目指す中堅・中小企業の支援を目的とした国内・国外企業間の提携アレンジ
- 海外企業に対する商品の販売
- 中古自動車の輸出版売業務

	2010年度					
	第1四半期		上半期		通期	
	件数	営業収益(百万円)	件数	営業収益(百万円)	件数	営業収益(百万円)
投資銀行業務	20	271	33	382	57	591
貿易サポート業務	40	(取扱高 203百万円) 10	83	(取扱高 479百万円) 26	170	(取扱高 636百万円) 44
貿易業務	-	449	-	916	-	2,025
海外業務 他	24	24	57	58	105	78
合計	84	755	173	1,384	332	2,740

	2011年度			
	第1四半期		上半期	
	件数	営業収益(百万円)	件数	営業収益(百万円)
投資銀行業務	8	54	11	63
貿易サポート業務	18	(取扱高 8百万円) 1	35	(取扱高 15百万円) 3
貿易業務	-	664	-	1,095
海外業務 他	9	7	11	7
合計	35	725	59	1,166

# 事業別営業収益・営業利益の内訳

			事業別営業収益			
			2010年度第2四半期 連結累計期間		2011年度第2四半期 連結累計期間	
			金額(百万円)	構成比(%)	金額(百万円)	構成比(%)
総合金融 サービス 事業	営業貸付金利息	無担保・ 商業手形割引	369	11.4	133	5.2
		担保付ローン	290	8.9	92	3.6
		計	660	20.3	225	8.8
	受取手数料		5	0.2	-	-
	受取保証料		396	12.2	42	1.7
	その他		220	6.8	692	27.1
	計		622	19.2	734	28.8
小計		1,282	39.5	960	37.6	
投資銀行・ 海外貿易 事業	投資銀行収益		219	6.8	0	0.0
	海外貿易収益		967	29.8	1,099	43.0
	その他		197	6.0	69	2.7
	小計		1,384	42.6	1,169	45.7
不動産 事業	不動産売却収入		-	-	-	-
	その他		387	11.9	427	16.7
	小計		387	11.9	427	16.7
その他の 事業	その他		195	6.0	0	0.0
	小計		195	6.0	0	0.0
合計			3,250	100.0	2,557	100.0

事業別営業利益	
2010年度第2四半期 連結累計期間	2011年度第2四半期 連結累計期間
金額(百万円)	金額(百万円)
△ 1,161	△ 1,115
66	△ 181
△ 4,114	24
△ 11	△ 2
△ 5,504	△ 1,083

※事業別営業利益合計は連結損益計算書の営業損失と調整を行っております。

# 貸借対照表

(単位:百万円)

(資産の部)	2010年度末	2011年度 第2四半期末
<b>流動資産</b>	26,404	24,236
現金及び預金	2,603	2,902
営業貸付金	12,186	10,226
求償債権	4,146	3,672
その他貸付債権	136	88
販売用不動産	9,806	9,839
その他	1,098	874
貸倒引当金	△ 3,574	△ 3,367
<b>固定資産</b>	13,145	10,060
有形・無形固定資産	30	53
投資有価証券	5,010	2,426
長期貸付金	7,938	7,932
破産更生債権等	36,803	35,594
その他	1,034	1,016
貸倒引当金	△ 37,672	△ 36,963
<b>繰延資産</b>	16	9
<b>資産合計</b>	39,566	34,306

※保証債務残高(引当金控除後) 5,591百万円 548百万円

(負債及び純資産の部)	2010年度末	2011年度 第2四半期末
<b>流動負債</b>	31,857	36,209
短期有利子負債	28,755	32,241
未払金・未払費用	647	1,115
未払法人税等	1,294	1,366
債務保証損失引当金	889	1,282
その他	270	203
<b>固定負債</b>	13,957	10,350
長期有利子負債	4,232	110
利息返還損失引当金	9,191	8,857
その他	533	1,383
<b>負債合計</b>	45,815	46,560
資本金	28,289	28,289
資本剰余金	32,180	32,180
利益剰余金	△ 70,150	△ 75,347
自己株式	△ 3,893	△ 3,893
その他の包括利益累計額	64	△ 238
少数株主持分	7,260	6,755
<b>純資産合計</b>	△ 6,248	△ 12,254
<b>負債及び純資産合計</b>	39,566	34,306

※有利子負債合計 32,988百万円 32,351百万円

	2010年度末	2011年度 第2四半期末
自己資本比率	△34.1%	△55.4%

# 今後の施策

- ・平成20年3月期以降継続して重要な営業損失、経常損失及び当期純損失を計上。
- ・当第2四半期連結会計期間末の自己資本は19,009百万円の債務超過。
- ・有利子負債残高32,351百万円のうち 23,340百万円は既に支払い期限が経過し債務不履行が生じており、残りの有利子負債についても8,901百万円の返済期限は1年内に到来。  
⇒借入先等との協議如何によっては、当社グループの資金繰りが著しく悪化する可能性。

➤ 継続企業の前提に関する重要な疑義を生じさせるような状況が存在。

## 1. 借入先との協議

- ・ ㈱整理回収機構を始めとする借入先等との契約条件変更等の協議及び要請を継続。

## 2. 貸付債権の回収強化

- ・ みなし貸金業者として、当社が締結した貸付契約に基づく取引を結了する範囲内において貸金業務を実施。
- ・ 貸付債権の管理回収業務に人材等の経営資源を集中的に分配。⇒ 貸付債権の回収額の最大化に取り組む。

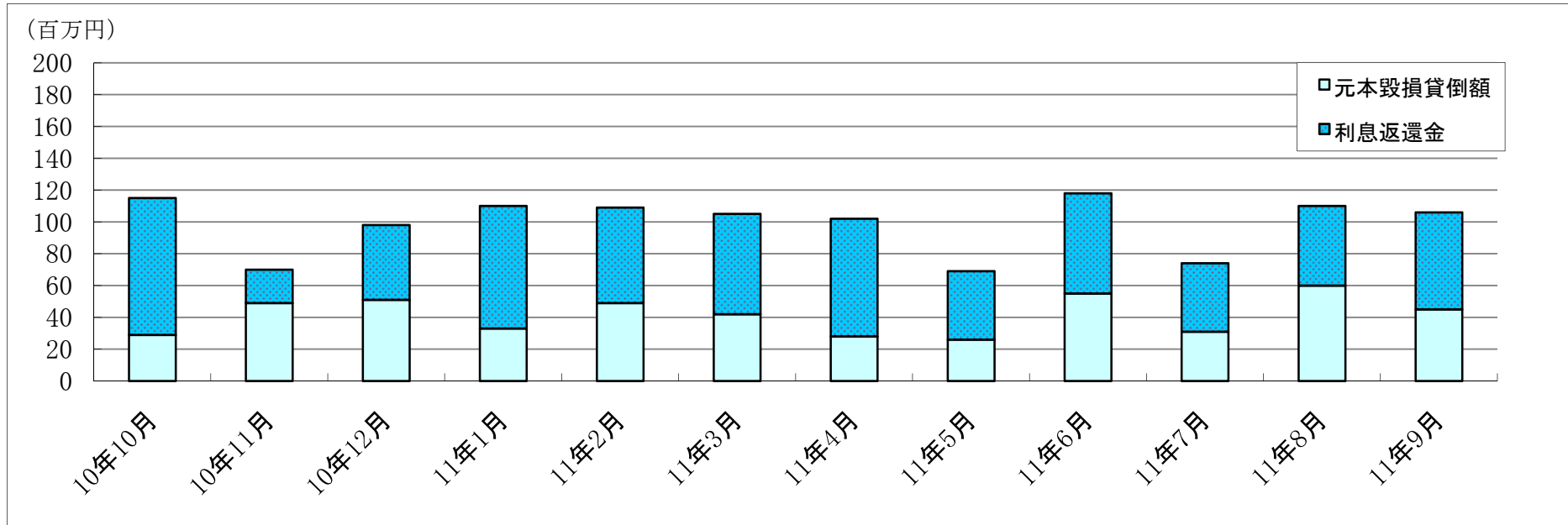
## 3. 安定した収益基盤の確立

- ・ 投資銀行事業
  - ・ 海外貿易事業
- } 安定した収益の確保を進める。

これらの対応策を実行していくことにより、当該状況の解消を図ってまいります。

## Ⅱ. ご 参 考

# 利息返還損失の推移



(単位:百万円)

	2010年度						2011年度					
	2010/10	2010/11	2010/12	2011/1	2011/2	2011/3	2011/4	2011/5	2011/6	2011/7	2011/8	2011/9
元本毀損貸倒額	29	49	51	33	49	42	28	26	55	31	60	45
利息返還金	86	21	47	77	60	63	74	43	63	43	50	61
合計	116	71	99	111	110	105	102	69	118	74	110	106

(ご参考)

(単位:百万円)

	2007年度	2008年度	2009年度	2010年度
元本毀損貸倒額	3,030	1,925	1,046	566
利息返還金	3,203	3,591	3,420	1,731
合計	6,233	5,517	4,467	2,298

2011年度上半期
245
334
579

# ローン事業の状況(単体)

## ■ 商品別残高

(単位:百万円)

	2010年度末		2011年度 第1四半期末		2011年度 第2四半期末		対前四半期末 増減率
	残高	構成比	残高	構成比	残高	構成比	
担保付ローン	34,256	76.0%	33,789	77.3%	33,654	79.7%	△0.4%
事業者向けローン	6,852	15.2%	6,469	14.8%	5,790	13.7%	△10.5%
商業手形割引	14	0.0%	14	0.0%	14	0.0%	0.0%
消費者向けローン	3,979	8.8%	3,434	7.9%	2,786	6.6%	△18.9%
営業貸付金合計	45,102	100.0%	43,707	100.0%	42,245	100.0%	△3.3%
保証債務残高	5,591	100.0%	685	100.0%	548	100.0%	△20.0%
うち担保付ローン	2,803	49.4%	0	0.0%	0	0.0%	0.0%

注:営業貸付金には、破産更生債権等を含んでおります。

注:当社は平成23年5月25日付で日本振興銀行(株)に対し保証契約(保証債務残高4,423百万円)の解除、及び平成23年4月28日付で中小企業信用機構(株)の貸付債権に対する保証(保証債務残高45百万円)及び利息返還損失の補償について免責される旨の通知を行っておりますが、同行及び同社とは協議中であり、今後保証及び補償の履行を求められる可能性があります。

## ■ 約定金利帯別残高

(単位:百万円)

約定金利	2010年度末		2011年度 第1四半期末		2011年度 第2四半期末		対前四半期末 増減率
	残高	構成比	残高	構成比	残高	構成比	
5.0%未満	616	1.4%	616	1.4%	616	1.5%	0.0%
5.0%以上10.0%未満	33,015	73.2%	32,559	74.5%	32,403	76.7%	△0.5%
10.0%以上15.0%未満	1,912	4.2%	1,842	4.2%	1,763	4.2%	△3.9%
15.0%以上20.0%未満	2,832	6.3%	2,527	5.8%	2,172	5.1%	△14.1%
20.0%以上25.0%未満	5,442	12.1%	4,972	11.4%	4,285	10.1%	△13.8%
25.0%以上	1,282	2.8%	1,188	2.7%	1,005	2.4%	△15.4%
合計	45,102	100.0%	43,707	100.0%	42,245	100.0%	△3.3%

平均約定金利	10.8%	10.6%	10.3%
--------	-------	-------	-------

注:上記には、破産更生債権等を含んでおります。

注:約定金利は事務手数料等を含んでおらず、実質金利とは異なります。

# 貸倒償却と貸倒引当金の推移(単体)

## ■貸倒償却率(年率)

	2009年度	2010年度
担保付	3.03%	1.11%
事業者向け	14.69%	8.94%
消費者向け	10.31%	9.22%
全商品合計	6.53%	3.42%

(単位:百万円)

2011年度 第1四半期	2011年度 第2四半期
2.23%	1.33%
12.78%	11.64%
10.53%	11.35%
4.60%	3.82%

## ■貸倒償却額(四半期毎)

	2010年度 第3四半期	2010年度 第4四半期
貸倒償却額	420	295
うち利息返還に伴う 元本毀損貸倒額	131	125

(単位:百万円)

2011年度 第1四半期	2011年度 第2四半期
520	863
109	136

## ■貸倒引当金残高(一般引当金並びに個別引当金の合計)

	2009年度末	2010年度末
貸倒引当金残高	27,607	29,166
一般貸倒引当金残高	641	743
個別貸倒引当金残高	25,636	27,660
利息返還に伴う元本毀損に対する 貸倒引当金残高	1,330	763

(単位:百万円)

2011年度 第2四半期末
28,688
600
27,571
517

## ■利息返還損失引当金残高

	2009年度末	2010年度末
利息返還損失引当金残高	10,100	8,980

(単位:百万円)

2011年度 第2四半期末
8,645

利息返還損失関連  
引当金残高  
9,162百万円

# 資金調達状況(単体)

(単位:百万円)

	2009年度末		2010年度末		2011年度 第2四半期末		対前期末 増減額
	金額	構成比	金額	構成比	金額	構成比	
<b>間接調達</b>	26,810	89.2%	17,596	87.0%	17,233	87.6%	△ 363
銀行	9,963	33.2%	8,327	41.1%	25	0.1%	△ 8,302
ノンバンク(証券会社含む)	16,847	56.1%	9,269	45.8%	17,208	87.5%	7,939
<b>直接調達</b>	3,233	10.8%	2,640	13.0%	2,433	12.4%	△ 207
社債	3,233	10.8%	2,640	13.0%	2,433	12.4%	△ 207
<b>合計</b>	30,043	100.0%	20,236	100.0%	19,667	100.0%	△ 569
期末加重平均金利		6.8%		4.7%		4.6%	-

# 投資有価証券残高表

2011年9月末時点

上場企業：銘柄	株数(株)	単価(円)	簿価(百万円)	株価(円)	時価(百万円)	時価・簿価差額 (百万円)
株式会社インデックス	143,500	3,500	502	1,880	269	△ 232
マルマン株式会社	995,000	168	168	172	171	3
ニッシン債権回収株式会社	252,278	625	157	370	93	△ 64
Air Touch Communications ,Inc	78,250	0	0	268	20	20
株式会社シノケングループ	466	14,610	6	19,390	9	2
Mai Linh Corporation	188,679	11	2	11	2	0
レカムホールディングス株式会社	1,155	2,197	2	1,549	1	△0
トモニホールディングス株式会社	971	307	0	353	0	0
株式会社C&I Holdings	8,878,700	0	0	0	0	0
計	-	-	839	-	568	△ 271

持分法適用関連会社・非上場企業・その他	期末簿価 (百万円)
持分法適用関連会社(6銘柄)	25
非上場株式(113銘柄)	809
債券(6銘柄)	0
投資組合出資金等(11銘柄)	1,023
計136銘柄	1,857

※みなし有価証券を含んでおります。

合計	期末簿価 (百万円)
145銘柄	2,426

# 将来予測の記述について

本資料に記載されている業績見通し等の将来に関する記述は、当社が現在入手している情報及び合理的であると判断する一定の前提に基づいており、実際の業績等は様々な要因により大きく異なる可能性があります。なお、当社グループの経営成績、株価及び財政状態等に影響を及ぼす可能性のあるリスクには以下のようなものがあります。

- ① 経営環境上の要因によるリスク
  - (a) 経済環境の悪化
  - (b) 業界全般及び当社グループに対するネガティブな報道、不祥事の影響
  
- ② 法的規制の要因によるリスク
  - (a) ローン事業に関するリスク
    - i) 貸付金利の規制
    - ii) 過剰貸付に関する規制
    - iii) 業務に関する規制
  - (b) 海外・貿易サポート事業に関する規制
  - (c) 投資銀行事業に関する規制
  - (d) その他の規制等
  
- ③ 事業上のリスク
  - (a) 資金調達及び調達金利
  - (b) 利息返還請求
  - (c) アウトソーシングに関するリスク
  - (d) 投資銀行関連業務に関するリスク
  - (e) 株式市況及び有価証券の流動性
  - (f) 不動産市況及び流動性
  - (g) 譲渡債権に関するリスク
  - (h) 資本・業務提携に関するリスク
  - (i) 当社株式の指定替え及び上場廃止に関するリスク
  - (j) 当社グループの借入先による貸付債権等の譲渡に関するリスク